

Sondage sur la réussite des élèves de 2018–2019

Rapport final

Octobre 2019



Rapport préparé pour le ministère
de l'Éducation et du Développement
de la petite enfance et
Communications Nouvelle-Écosse



NARRATIVE
RESEARCH

Généralités et méthodologie

Généralités

Le ministère de l'Éducation et du Développement de la petite enfance (MEDPE) a retenu les services de Narrative Research pour effectuer une étude en vue de recueillir des données anonymes sur le bien-être des élèves et l'expérience qu'ils vivent à l'école. Le choix qui a été fait pour effectuer cette étude a été d'organiser un sondage auprès des élèves, afin de disposer de données de référence sur l'expérience vécue par les élèves au sein du système scolaire public de la province, tant en ce qui concerne ce qui se passe dans la salle de classe qu'en ce qui concerne l'environnement global dans l'école. Ce sondage portait sur divers domaines clés de la vie des élèves à l'école, notamment sur les relations et sur l'expérience d'apprentissage. Les objectifs spécifiques de la recherche étaient les suivants :

- évaluer les perceptions des élèves en ce qui concerne la culture d'apprentissage dans leur établissement de façon globale;
- évaluer le niveau de participation des élèves à la vie dans leur école et à leur éducation;
- explorer les relations des élèves avec leurs camarades et avec les enseignants;
- mettre en évidence les domaines possibles d'amélioration pour les écoles, les centres régionaux pour l'éducation (CRE), le Conseil scolaire acadien provincial (CSAP) et le MEDPE.

Le sondage a été mis au point par le MEDPE et les parties intéressées. Conformément aux normes en vigueur dans l'industrie, il a été conçu en vue de pouvoir fournir à Narrative Research toutes les réponses sous forme anonyme. Ces réponses devaient servir à fournir des données de référence sur les perceptions et les opinions des élèves, dans l'optique de pouvoir faire des comparaisons entre ces données de référence et les données de nouvelles études qui pourront être effectuées ultérieurement. En dernière analyse, le sondage offrira aux élèves des occasions de faire part de leurs propres réflexions et perceptions sur l'expérience qu'ils vivent à l'école et les résultats serviront à la planification et à l'amélioration du bien-être et de la réussite scolaire des élèves. L'ensemble des 82 621 élèves du système scolaire public de la Nouvelle-Écosse de la 4^e à la 12^e année étaient admissibles en vue de participer au sondage. En tout, 54 004 élèves ont rempli le questionnaire dans les différentes régions de la province, ce qui représente un taux de réponse global de 65 p. 100.

Méthodologie

Il est important de noter que l'option de s'identifier comme relevant de la catégorie « LGBTQ2+ » n'a été présentée qu'aux élèves de la 7^e à la 12^e année. Les résultats des tableaux ci-dessous portant sur cette catégorie démographique ne peuvent donc pas être directement comparés aux autres.

Nous fournirons, outre le présent rapport, aux écoles ayant participé au sondage un rapport détaillé sur leur établissement, sauf dans les cas où les résultats risquaient de permettre d'identifier des élèves ou des enseignants particuliers. Des rapports détaillés seront également remis au CSAP et aux CRE.

Sauf indication contraire, tous les résultats sont exprimés sous la forme de pourcentages, sachant que les élèves ayant répondu « je ne suis pas sûr(e) » sont exclus de ces pourcentages. Les élèves avaient le droit de sauter les questions auxquelles ils ne souhaitaient pas répondre.

Veillez noter que la somme des taux partiels ne fait pas toujours 100, parce qu'ils ont été arrondis.

Sondage en ligne

- **Conception** : deux versions distinctes du sondage ont été fournies, dont une version plus facile d'accès (c'est-à-dire une version programmée pour fonctionner de façon entièrement compatible avec les outils de technologie fonctionnelle).
- **Langues** : anglais et français.

Dates de la participation au sondage et durée du sondage

- **Dates** : du 17 avril au 27 mai 2019
- **Durée moyenne** :
 - 4^e – 6^e année : 15,5 minutes
 - 7^e – 9^e année : 18,6 minutes
 - 10^e – 12^e année : 15,5 minutes

54 004

sondages remplis
(dont 4 062 dans la version facile d'accès)

Sondage sur la réussite des élèves de 2018–2019

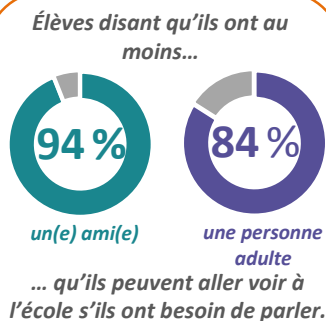
Faits marquants

À l'école



78 %

des élèves ont le sentiment de **faire partie** de l'école



Travail scolaire

68 %

des élèves trouvent que la quantité de travail scolaire se situe au niveau

approprié.



73 %

aiment apprendre des choses à l'école.

92 %

savent qu'ils peuvent avoir de bons résultats à l'école.

95 %

disent que leur enseignant sait qu'ils sont capables d'obtenir de bons résultats.

Ce que les élèves pensent de l'école et de l'environnement scolaire

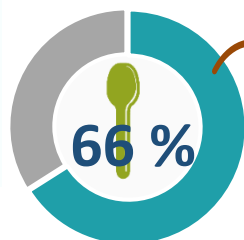
80 %

des élèves ont la possibilité de choisir les choses qu'ils vont lire et sur lesquelles ils vont écrire en classe.

92 %

des élèves disent que leur enseignant les aide à comprendre ce qu'ils font déjà bien.

Petit-déjeuner



Deux tiers des élèves ont dit avoir mangé un petit-déjeuner le jour du sondage.

Activité physique

Les élèves disent qu'ils font près de deux heures d'exercice d'une certaine intensité par jour. Les recherches montrent que la quantité d'activité physique diminue à mesure que l'âge de l'élève augmente.

116,3 min

64 % des élèves ont dit avoir manqué au moins une journée d'école au cours du dernier mois.

Six principales raisons pour lesquelles les élèves ont manqué des journées d'école
(pour les élèves ayant manqué une journée d'école ou plus au cours du dernier mois.)

- maladie ou blessure
- rendez-vous chez le médecin ou le dentiste
- activité sportive ou parascolaire
- absence d'envie d'aller à l'école
- problème de santé mentale
- évènement ou voyage en famille

19 %

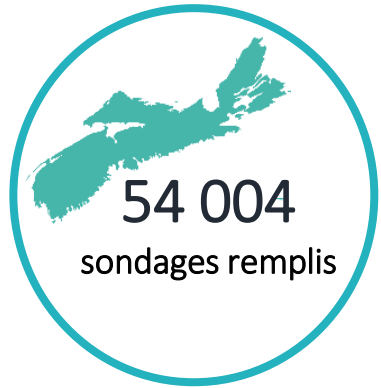
des élèves se sont sentis en danger ou menacés à l'école au cours des 30 derniers jours précédant le sondage.

Trois principales raisons pour lesquelles les élèves se sont sentis en danger ou menacés à l'école

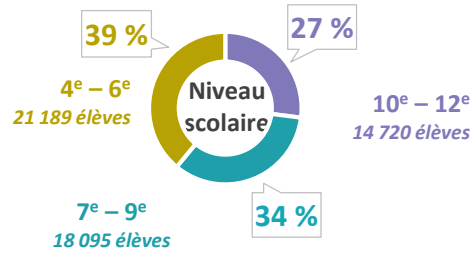
(pour les élèves qui se sont sentis en danger ou menacés à l'école au cours des 30 derniers jours précédant le sondage.)

- ✓ leur apparence physique
- ✓ leur comportement avec les autres
- ✓ leur santé mentale

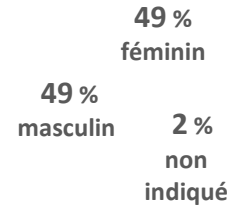
Généralités sur les élèves ayant participé au sondage



Profil des répondants



Genre



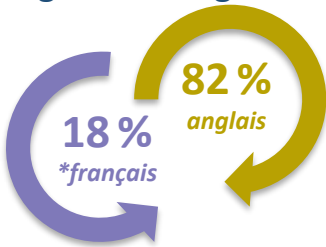
LGBTQ2+ (7^e – 12^e seulement)

10 % des élèves s'identifient comme étant LGBTQ2+ et 9 % des élèves ne s'identifiant pas comme étant LGBTQ2+ disent qu'ils ne sont pas encore sûrs de leur identité.

La proportion d'élèves s'identifiant comme étant LGBTQ2+ est globalement comparable dans toutes les régions. Cela dit, les élèves de genre féminin sont plus susceptibles que les élèves de genre masculin de s'identifier comme étant LGBTQ2+.

Parmi les élèves s'identifiant comme étant LGBTQ2+, 11 % disent être une personne transgenre.

Langue d'enseignement



* La catégorie « français » comprend l'immersion française, le français intensif et le français langue maternelle (CSAP).

Origines

(n = 53 578)



origine européenne (Blanc)	45 %
origine acadienne	11 %
origine mi'kmaw ou autochtone	8 %
origine africaine (Noir)	5 %
origine asiatique	3 %
origine moyenne-orientale	2 %
origine est-asiatique	1 %
autre origine	3 %

36 %

ne connaissent pas leurs ancêtres. Ce sont les élèves de la 4^e à la 6^e année qui connaissent le moins leurs origines.

Pas sûr :

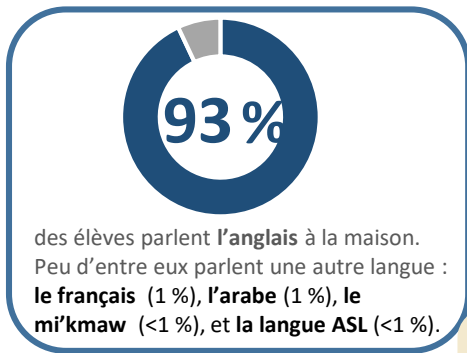
4 ^e – 6 ^e	47 %
7 ^e – 9 ^e	35 %
10 ^e – 12 ^e	20 %

8 % des élèves s'identifient comme étant d'origine mi'kmaw ou autochtone.

2 % de ces élèves parlent le mi'kmaw à la maison.



Langue parlée à la maison



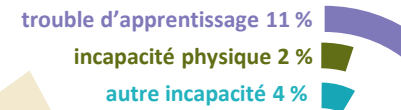
Cela étant dit...

52 % des élèves du CSAP parlent principalement l'anglais à la maison, tandis que 43 % parlent le français ou l'anglais et le français.

37 % des Canadiens de première génération parlent principalement une langue autre que l'anglais ou le français à la maison.

La grande majorité des élèves de la Nouvelle-Écosse parlent principalement l'anglais à la maison, mais les élèves du CSAP sont plus susceptibles que les autres élèves de parler principalement le français seulement ou de parler à la fois le français et l'anglais à la maison.

Élèves handicapés



La proportion d'élèves handicapés est globalement comparable à tous les niveaux scolaires, quel que soit le genre de la personne et quelle que soit la région.

Parmi les élèves qui disent avoir une autre incapacité, les incapacités le plus souvent mentionnées sont le TDAH (TDA), l'anxiété et l'autisme.

Canadiens de première génération



9 % des élèves sont des Canadiens de première génération (nés en dehors du Canada).

37 % des élèves canadiens de première génération parlent principalement une langue autre que l'anglais ou le français à la maison.

Relations à l'école

On demandait aux élèves d'évoquer leurs relations avec leurs camarades et avec les adultes à l'école. Dans les questions portant sur les enseignants, on demandait aux élèves de la 4^e à la 6^e année de répondre pour l'enseignant avec qui ils passaient le plus de temps. Les questions adressées aux élèves de la 7^e à la 12^e année portaient sur tous les enseignants.

Pourcentage d'élèves d'accord ou tout à fait d'accord												
	Total (n = 39 469 – 51 489)	4 ^e – 6 ^e (n = 14 095 – 20 020)	7 ^e – 9 ^e (n = 13 239 – 17 310)	10 ^e – 12 ^e (n = 11 787 – 14 196)	Genre masculin (n = 19 232 – 25 045)	Genre féminin (n = 19 412 – 25 463)	LGBTQ2+ (7 ^e – 12 ^e) (n = 2625 – 3130)	Origine africaine (n = 1969 – 2442)	Mi'kmaw/ autoch- tone (n = 3403 – 4254)	Canadien de 1 ^{re} génération (n = 3348 – 4369)	Troubles d'appren- tissage (n = 4394 – 5612)	Incapacité physique (n = 834 – 1040)
Avoir quelqu'un à qui parler :												
Dans mon école, il y a au moins un(e) ami(e) à qui je peux m'adresser si j'ai besoin de parler.	94 %	94 %	94 %	94 %	94 %	95 %	90 %	91 %	93 %	93 %	91 %	89 %
Dans mon école, il y a au moins une personne adulte à qui je peux m'adresser si j'ai besoin de parler.	84 %	90 %	80 %	81 %	83 %	86 %	78 %	79 %	81 %	86 %	82 %	80 %
Mon ou mes enseignants :												
s'attendent à ce que je fasse de mon mieux en classe.	97 %	98 %	96 %	95 %	96 %	98 %	95 %	95 %	95 %	96 %	94 %	92 %
sont convaincu(e)s que je suis capable d'obtenir de bons résultats.	95 %	98 %	93 %	93 %	94 %	96 %	90 %	92 %	92 %	95 %	89 %	87 %
m'encouragent à m'affirmer tel(le) que je suis.	85 %	93 %	81 %	79 %	84 %	87 %	75 %	80 %	81 %	88 %	80 %	75 %
le remarquent quand quelque chose me dérange.	63 %	83 %	53 %	45 %	64 %	62 %	40 %	58 %	56 %	64 %	63 %	59 %
savent à quoi ressemble ma vie à la maison.	37 %	49 %	32 %	29 %	35 %	39 %	25 %	28 %	32 %	34 %	37 %	36 %

Remarque : Le tableau ci-dessus indique les réponses « tout à fait d'accord », « d'accord », « pas d'accord » et « pas du tout d'accord ». Les réponses « pas sûr(e) » et les absences de réponse ne sont pas incluses. Veuillez noter que le nombre de réponses « pas sûr(e) » est anormalement élevé pour la question « Mon enseignant(e) sait à quoi ressemble ma vie à la maison » / « Mes enseignant(e)s savent à quoi ressemble ma vie à la maison » (n = 14 320) et pour la question « Quand quelque chose me dérange, mon enseignant(e) le remarque » / « Quand quelque chose me dérange, mes enseignant(e)s le remarquent » (n = 10 933).

Relations à l'école

On demandait aux élèves d'indiquer s'ils se sentaient moins respectés que les autres élèves et, si oui, pourquoi. Les élèves pouvaient choisir plus d'une raison.

Pourcentage d'élèves d'accord ou tout à fait d'accord												
	Total (n = 46 033)	4 ^e – 6 ^e (n = 17 926)	7 ^e – 9 ^e (n = 15 221)	10 ^e – 12 ^e (n = 12 886)	Genre masculin (n = 22 702)	Genre féminin (n = 22 443)	LGBTQ2+ (7 ^e – 12 ^e) (n = 2778)	Origine africaine (n = 2190)	Mi'kmaw/ autoch- tone (n = 3757)	Canadien de 1 ^{re} génération (n = 3923)	Troubles d'appren- tissage (n = 4933)	Incapacité physique (n = 944)
À l'école, je me sens <u>moins</u> respecté(e) que les autres élèves.	28 %	26 %	32 %	26 %	28 %	27 %	43 %	35 %	37 %	25 %	42 %	46 %

Principales raisons pour lesquelles les élèves se sentent moins respectés												
	Total (n = 12 078)	4 ^e – 6 ^e (n = 4285)	7 ^e – 9 ^e (n = 4593)	10 ^e – 12 ^e (n = 3200)	Genre masculin (n = 5941)	Genre féminin (n = 5692)	LGBTQ2+ (7 ^e – 12 ^e) (n = 1183)	Origine africaine (n = 743)	Mi'kmaw/ autoch- tone (n = 1328)	Canadien de 1 ^{re} génération (n = 938)	Troubles d'appren- tissage (n = 1957)	Incapacité physique (n = 428)
mon apparence physique	41 %	35 %	46 %	41 %	35 %	46 %	57 %	41 %	46 %	35 %	41 %	47 %
mon comportement avec les autres	33 %	27 %	36 %	37 %	35 %	31 %	44 %	31 %	38 %	28 %	35 %	39 %
mes notes à l'école	30 %	20 %	31 %	41 %	27 %	32 %	35 %	30 %	34 %	23 %	36 %	34 %
ma santé mentale	18 %	10 %	19 %	28 %	12 %	22 %	48 %	18 %	27 %	13 %	27 %	36 %
ma façon de parler (mon accent, mon élocution, etc.)	17 %	11 %	18 %	22 %	17 %	16 %	26 %	23 %	22 %	27 %	21 %	28 %
l'argent que ma famille a ou n'a pas	16 %	11 %	16 %	20 %	13 %	17 %	25 %	19 %	24 %	13 %	17 %	24 %
mon orientation sexuelle (élèves de la 7 ^e à la 12 ^e année)	8 %	--	8 %	9 %	6 %	7 %	40 %	12 %	12 %	8 %	10 %	20 %
mon incapacité	8 %	8 %	7 %	9 %	9 %	6 %	12 %	10 %	10 %	7 %	30 %	41 %
mon genre	8 %	8 %	9 %	9 %	8 %	7 %	18 %	12 %	13 %	10 %	9 %	13 %
ma race	6 %	4 %	7 %	9 %	6 %	5 %	6 %	39 %	11 %	20 %	6 %	11 %
mon identité de genre (élèves de la 7 ^e à la 12 ^e année)	5 %	--	5 %	5 %	5 %	2 %	20 %	9 %	8 %	6 %	8 %	14 %

Pensées sur l'école

On demandait aux élèves d'indiquer ce qu'ils pensaient de l'école et de leur relation avec l'école.

Pourcentage d'élèves d'accord ou tout à fait d'accord												
	Total (n = 47 246 – 52 057)	4 ^e – 6 ^e (n = 18 616 – 20 480)	7 ^e – 9 ^e (n = 15 613 – 17 436)	10 ^e – 12 ^e (n = 13 017 – 14 141)	Genre masculin (n = 23 483 – 25 397)	Genre féminin (n = 22 888 – 25 685)	LGBTQ2+ (7 ^e – 12 ^e) (n = 2801 – 3124)	Origine africaine (n = 2205 – 2483)	Mi'kmaw/ autoch- tone (n = 3833 – 4289)	Canadien de 1 ^{re} génération (n = 3919 – 4437)	Troubles d'apprenti- ssage (n = 5110 – 5661)	Incapacité physique (n = 965 – 1047)
Il est important pour moi de travailler fort à l'école.	95 %	98 %	95 %	92 %	94 %	97 %	91 %	93 %	93 %	94 %	91 %	88 %
Je suis convaincu(e) de ma capacité d'obtenir de bons résultats à l'école.	92 %	94 %	89 %	92 %	92 %	92 %	81 %	89 %	88 %	94 %	82 %	81 %
Quand le travail scolaire est dur pour moi, je persévère jusqu'à ce que je trouve la réponse.	82 %	89 %	79 %	75 %	81 %	84 %	70 %	76 %	77 %	87 %	71 %	73 %
J'ai la possibilité de m'affirmer tel(le) que je suis à l'école.	79 %	85 %	74 %	76 %	82 %	77 %	54 %	77 %	72 %	83 %	71 %	65 %
J'ai l'impression d'avoir ma place à l'école.	78 %	85 %	74 %	74 %	79 %	78 %	54 %	72 %	70 %	78 %	67 %	63 %
J'aime apprendre des choses à l'école.	73 %	81 %	66 %	71 %	69 %	79 %	66 %	71 %	69 %	81 %	62 %	66 %

Remarque : Le tableau ci-dessus indique les réponses « tout à fait d'accord », « d'accord », « pas d'accord » et « pas du tout d'accord ». Les réponses « pas sûr(e) » et les absences de réponse ne sont pas incluses.

On demandait aux élèves s'ils s'étaient sentis en danger ou menacés à l'école au cours du dernier mois (c'est-à-dire des 30 derniers jours). Si les élèves disaient qu'ils s'étaient sentis en danger, on leur demandait d'indiquer à quelle fréquence et on leur donnait diverses options pour indiquer cette fréquence.

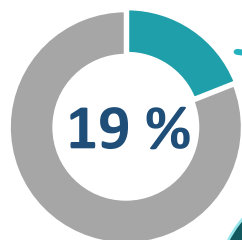
Qui

s'était senti en danger

Pourcentage d'élèves qui se sont sentis en danger ou menacés au cours du derniers mois

	Total (n = 53 833)	4 ^e – 6 ^e (n = 21 098)	7 ^e – 9 ^e (n = 18 056)	10 ^e – 12 ^e (n = 14 679)	Genre masculin (n = 26 331)	Genre féminin (n = 26 403)	LGBTQ2+ (7 ^e – 12 ^e) (n = 3293)	Origine africaine (n = 2592)	Mi'kmaw/ autochtone (n = 4470)	Canadien de 1 ^{re} génération (n = 4605)	Troubles d'apprentissage (n = 5979)	Incapacité physique (n = 1115)
Oui.	19 %	16 %	22 %	19 %	18 %	19 %	36 %	24 %	27 %	17 %	27 %	35 %

Pourcentage d'élèves s'étant sentis en danger ou menacés



En quoi

ces élèves se sont sentis en danger

En quoi les élèves se sont sentis en danger ou menacés à l'école (parmi ceux qui se sont sentis en danger ou menacés au cours du derniers mois)

	Total (n = 8144 – 9859)	4 ^e – 6 ^e (n = 2677 – 3291)	7 ^e – 9 ^e (n = 3175 – 3866)	10 ^e – 12 ^e (n = 2292 – 2711)	Genre masculin (n = 3920 – 4636)	Genre féminin (n = 3861 – 4762)	LGBTQ2+ (7 ^e – 12 ^e) (n = 962 – 1155)	Origine africaine (n = 480 – 589)	Mi'kmaw/ autochtone (n = 966 – 1169)	Canadien de 1 ^{re} génération (n = 606 – 733)	Troubles d'apprentissage (n = 1306 – 1561)	Incapacité physique (n = 310 – 375)
sur le plan social (commérages, mauvais tours, exclusion du groupe, etc.)	78 %	77 %	81 %	77 %	72 %	84 %	89 %	76 %	82 %	76 %	79 %	85 %
sur le plan verbal ou par écrit (insultes, injures, menaces, graffiti, etc.)	75 %	75 %	78 %	70 %	74 %	76 %	80 %	78 %	79 %	75 %	79 %	83 %
sur le plan physique (bousculades, coups, personnes qui détruisent mes affaires, etc.)	61 %	68 %	62 %	51 %	66 %	56 %	60 %	66 %	63 %	62 %	65 %	73 %
dans le domaine électronique ou en ligne (quelqu'un prétendant être toi sur Internet, diffusion de commérages ou d'images en ligne, messages blessants ou menaces en ligne, etc.)	49 %	44 %	51 %	51 %	44 %	53 %	58 %	51 %	52 %	50 %	55 %	60 %
autre domaine (l'élève devant préciser)	45 %	55 %	42 %	39 %	44 %	45 %	47 %	52 %	50 %	47 %	50 %	61 %

Environnement scolaire

Le sondage posait aux 19 p. 100 des élèves ayant indiqué qu'ils s'étaient sentis en danger ou menacés au cours des 30 derniers jours des questions sur les ENDROITS où ils s'étaient sentis en danger ou menacés et les RAISONS pour lesquelles ils s'étaient sentis en danger ou menacés.

Les tableaux ci-dessous indiquent leurs réponses les plus fréquentes à ces questions.

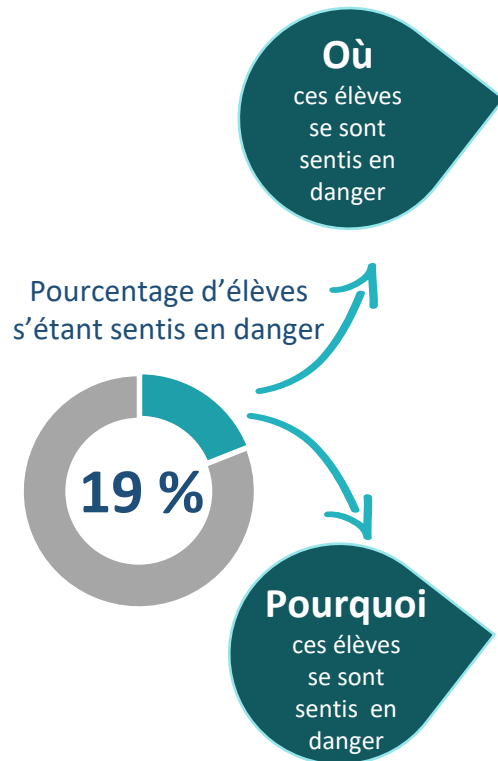
Principaux endroits où les élèves se sont sentis en danger ou menacés au cours du dernier mois (pour les élèves s'étant sentis en danger ou menacés au cours du dernier mois)

	Overall (n=6162)	Grades 4-6 (n=2121)	Grades 7-9 (n=2422)	Grades 10-12 (n=1619)	Male (n=2860)	Female (n=2963)	LGBTQ2+ (Gr. 7-12) (n=858)	African Descent (n=369)	Mi'kmaq/ Indigenous (n=772)	First Generation (n=451)	Learning Disability (n=1033)	Physical Disability (n=279)
Playground/school grounds	47%	57%	44%	40%	49%	45%	51%	52%	50%	46%	49%	58%
Hallway/Stairwells	45%	29%	51%	56%	37%	50%	61%	49%	57%	39%	51%	60%
Classrooms	40%	34%	46%	41%	36%	43%	51%	49%	47%	38%	48%	56%
Washrooms	35%	24%	37%	46%	31%	36%	49%	40%	42%	36%	38%	48%
Lunchroom or cafeteria	32%	25%	36%	36%	29%	33%	45%	41%	40%	31%	36%	45%

Principales raisons pour lesquelles les élèves se sont sentis en danger ou menacés au cours du dernier mois (pour les élèves s'étant sentis en danger ou menacés au cours du dernier mois)

	Overall (n=5384)	Grades 4-6 (n=1813)	Grades 7-9 (n=2143)	Grades 10-12 (n=1428)	Male (n=2467)	Female (n=2589)	LGBTQ2+ (Gr. 7-12) (n=810)	African Descent (n=348)	Mi'kmaq/ Indigenous (n=701)	First Generation (n=405)	Learning Disability (n=950)	Physical Disability (n=256)
How I look	50%	44%	55%	51%	43%	55%	62%	49%	58%	47%	51%	61%
How I behave with others	33%	27%	36%	37%	32%	33%	45%	31%	37%	32%	37%	43%
My mental health	24%	13%	26%	35%	17%	27%	50%	24%	30%	20%	35%	44%
My marks in school	21%	17%	23%	24%	20%	21%	23%	26%	24%	23%	30%	32%
The way I talk (e.g., my accent, speech)	20%	16%	20%	24%	19%	18%	27%	25%	25%	27%	26%	32%
How much money my family has	19%	15%	19%	22%	17%	19%	25%	25%	28%	17%	22%	34%

Remarque : seuls 67 p. 100 des élèves qui se sont sentis en danger ou menacés ont répondu aux questions sur l'endroit où ils se sont sentis en danger ou menacés et sur les raisons pour lesquelles ils se sont sentis en danger ou menacés.



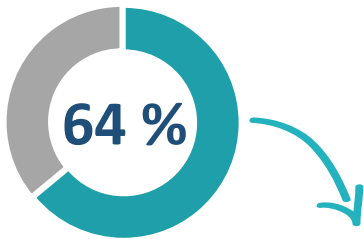
Temps passé à l'école

On demandait aux élèves de faire un choix parmi une liste de raisons possibles pour lesquelles ils pouvaient (s'il y a lieu) avoir été distraits en classe. Ils pouvaient choisir plus d'une réponse.

Fréquence des absences des élèves au cours du dernier mois

	Total (n = 47 810)	4 ^e – 6 ^e (n = 17 618)	7 ^e – 9 ^e (n = 16 262)	10 ^e – 12 ^e (n = 13 930)	Genre masculin (n = 23 386)	Genre féminin (n = 23 490)	LGBTQ2+ (7 ^e – 12 ^e) (n = 3009)	Origine africaine (n = 2308)	Mi'kmaw/ autochtone (n = 4045)	Canadien de 1 ^e génération (n = 4158)	Troubles d'apprentissage (n = 5096)	Incapacité physique (n = 959)
Je n'ai pas été absent(e).	36 %	44 %	33 %	30 %	39 %	33 %	26 %	35 %	30 %	44 %	31 %	28 %
J'ai manqué l'école 1 ou 2 fois au cours du dernier mois.	39 %	37 %	42 %	39 %	38 %	40 %	39 %	36 %	38 %	37 %	37 %	37 %
J'ai manqué l'école 3 ou 4 fois au cours du dernier mois.	25 %	19 %	25 %	32 %	22 %	27 %	35 %	29 %	32 %	19 %	32 %	35 %

Pourcentage d'élèves ayant manqué l'école au cours du dernier mois



Principales raisons pour lesquelles les élèves ont été absents (parmi ceux qui ont été absents une ou plusieurs fois au cours du dernier mois)

	Total (n = 19 807 – 23 716)	4 ^e – 6 ^e (n = 5370 – 7276)	7 ^e – 9 ^e (n = 7529 – 8813)	10 ^e – 12 ^e (n = 6636 – 7627)	Genre masculin (n = 8460 – 10 715)	Genre féminin (n = 10 696 – 12 554)	LGBTQ2+ (7 ^e – 12 ^e) (n = 1567 – 1811)	Origine africaine (n = 948 – 1171)	Mi'kmaw/ autochtone (n = 1898 – 2261)	Canadien de 1 ^e génération (n = 1452 – 1797)	Troubles d'apprentissage (n = 2131 – 2623)	Incapacité physique (n = 436 – 528)
J'ai souffert d'une maladie ou d'une blessure.	70 %	75 %	71 %	63 %	70 %	69 %	70 %	74 %	72 %	71 %	72 %	70 %
J'ai eu un rendez-vous chez le médecin ou le dentiste.	53 %	48 %	55 %	54 %	48 %	57 %	55 %	53 %	57 %	46 %	57 %	69 %
Je n'avais pas envie d'aller à l'école.	34 %	24 %	34 %	43 %	34 %	34 %	47 %	46 %	44 %	30 %	44 %	41 %
J'ai participé à un événement sportif ou parascolaire.	34 %	30 %	37 %	35 %	32 %	36 %	26 %	32 %	33 %	33 %	26 %	27 %
J'ai eu un problème de santé mentale.	31 %	19 %	29 %	41 %	19 %	39 %	63 %	35 %	43 %	25 %	44 %	47 %
J'ai participé à un événement ou un voyage en famille.	30 %	35 %	29 %	27 %	29 %	31 %	24 %	31 %	32 %	34 %	30 %	27 %

Remarque : Les réponses « pas sûr(e) » et les absences de réponse ne sont pas incluses.

Le deuxième tableau ne porte que sur les élèves ayant manqué l'école au cours du dernier mois.

Temps passé à l'école

On demandait aux élèves de faire un choix parmi une liste de raisons possibles pour lesquelles ils pouvaient (s'il y a lieu) avoir été distraits en classe. Ils pouvaient choisir plus d'une réponse. Au total, seuls 10 p. 100 des élèves ont indiqué que les téléphones portables étaient une source de distraction.

Principales raisons pour lesquelles les élèves trouvent qu'il est difficile de rester attentifs en classe												
	Total (n = 53 217)	4 ^e – 6 ^e (n = 20 752)	7 ^e – 9 ^e (n = 17 894)	10 ^e – 12 ^e (n = 14 571)	Genre masculin (n = 25 900)	Genre féminin (n = 26 250)	LGBTQ2+ (7 ^e – 12 ^e) (n = 3277)	Origine africaine (n = 2557)	Mi'kmaw/ autoch- tone (n = 4440)	Canadien de 1 ^{re} génération (n = 4560)	Troubles d'appren- tissage (n = 5892)	Incapacité physique (n = 1096)
sentiment de fatigue	54 %	41 %	57 %	67 %	48 %	58 %	74 %	55 %	60 %	52 %	55 %	59 %
ennui / manque d'intérêt	50 %	33 %	58 %	64 %	48 %	52 %	67 %	53 %	58 %	44 %	53 %	49 %
fait d'être trop longtemps assis(e) ou de ne pas assez bouger	41 %	31 %	47 %	46 %	38 %	43 %	53 %	44 %	48 %	32 %	44 %	44 %
comportement d'autres élèves	39 %	33 %	44 %	40 %	33 %	44 %	54 %	40 %	46 %	33 %	40 %	45 %
sentiment de stress / d'être dépassé(e) par les événements	38 %	25 %	42 %	51 %	27 %	48 %	69 %	39 %	49 %	29 %	45 %	47 %
faim	35 %	30 %	39 %	40 %	31 %	39 %	44 %	38 %	40 %	33 %	36 %	39 %

Remarque : Le tableau n'inclut que les six principales réponses parmi les options proposées aux élèves.

Expérience dans l'apprentissage

On demandait aux élèves d'indiquer la fréquence des différents types d'activités d'apprentissage et notamment des activités d'enseignement et d'évaluation. Ils ont indiqué que les interactions suivantes se produisaient au moins « parfois » ou « dans certains de leurs cours ».

Pourcentage d'élèves indiquant que les activités suivantes se sont produites au moins parfois (très souvent / parfois / dans tous mes cours / dans la plupart de mes cours / dans certains de mes cours)												
	Total (n = 52 566 – 53 097)	4 ^e – 6 ^e (n = 20 470 – 20 794)	7 ^e – 9 ^e (n = 17 662 – 17 795)	10 ^e – 12 ^e (n = 4434 – 14 526)	Genre masculin (n = 25 575 – 25 868)	Genre féminin (n = 25 962 – 26 179)	LGBTQ2+ (7 ^e – 12 ^e) (n = 3241 – 3267)	Origine africaine (n = 2517 – 2550)	Mi'kmaw/ autochtone (n = 4371 – 4421)	Canadien de 1 ^{re} génération (n = 4484 – 4550)	Troubles d'apprentissage (n = 5769 – 5857)	Incapacité physique (n = 1076 – 1091)
Mon enseignant :												
s'attend à ce que j'explique mes réponses (c'est-à-dire les raisons pour lesquelles je pense ce que je pense)	95 %	95 %	96 %	94 %	95 %	96 %	94 %	93 %	94 %	95 %	91 %	89 %
m'explique chaque jour ce que je vais apprendre d'une façon que j'arrive à comprendre	93 %	94 %	93 %	93 %	93 %	94 %	91 %	90 %	91 %	95 %	89 %	88 %
m'aide à comprendre ce que je fais déjà bien	92 %	94 %	92 %	90 %	93 %	92 %	88 %	89 %	89 %	93 %	89 %	88 %
m'aide à comprendre comment améliorer mon travail scolaire	91 %	93 %	91 %	88 %	92 %	90 %	86 %	89 %	88 %	92 %	89 %	86 %
m'offre des occasions d'obtenir de meilleurs résultats dans mon travail scolaire	91 %	90 %	92 %	90 %	92 %	90 %	89 %	89 %	89 %	92 %	91 %	86 %
m'aide à faire le lien entre ce que je suis en train d'apprendre et quelque chose que je sais déjà	91 %	91 %	91 %	91 %	91 %	92 %	89 %	88 %	89 %	93 %	88 %	85 %
m'aide à commencer le travail en classe en montant de bons exemples du travail achevé	89 %	91 %	90 %	86 %	89 %	90 %	85 %	87 %	87 %	92 %	88 %	84 %
m'aide à faire des liens entre ce que j'apprends et ce qui se passe dans ma vie	80 %	79 %	82 %	80 %	81 %	80 %	78 %	77 %	78 %	83 %	79 %	77 %

Remarque : Pour cette série de questions, on demandait aux élèves de la 4^e à la 6^e année de répondre pour l'enseignant avec qui ils passaient le plus de temps. Ils devaient indiquer si ces activités avaient lieu « très souvent », « parfois » ou « jamais / presque jamais ». Les questions adressées aux élèves de la 7^e à la 12^e année leur demandaient si les activités arrivaient souvent dans « tous les cours », dans « la plupart » de leurs cours, dans « certains » de leurs cours ou dans « aucun » de leurs cours.

Dans le tableau ci-dessus, nous combinons les réponses pour les différents niveaux scolaires afin d'indiquer les activités qui se produisent au moins parfois.

Expérience dans l'apprentissage

Pourcentage d'élèves indiquant que les activités suivantes se sont produites au moins parfois (très souvent / parfois / dans tous mes cours / dans la plupart de mes cours / dans certains de mes cours)												
	Total (n = 31 891 – 53 101)	4 ^e – 6 ^e (n = 20 449 – 20 852)	7 ^e – 9 ^e (n = 17 536 – 17 821)	10 ^e – 12 ^e (n = 14 355 – 14 525)	Genre masculin (n = 15 190 – 25 860)	Genre féminin (n = 15 955 – 26 197)	LGBTQ2+ (7 ^e – 12 ^e) (n = 3237 – 3270)	Origine africaine (n = 1629 – 2544)	Mi'kmaw/ autoch- tone (n = 3086 – 4410)	Canadien de 1 ^{re} génération (n = 2897 – 4540)	Troubles d'appren- tissage (n = 3879 – 5843)	Incapacité physique (n = 683 – 1096)
En classe, j'ai des occasions de dire ce que je pense.	90 %	87 %	92 %	91 %	89 %	91 %	89 %	88 %	87 %	91 %	84 %	83 %
Dans ma classe, j'ai des occasions d'apprendre en faisant des choses et non seulement en écoutant l'enseignant(e).	90 %	89 %	90 %	89 %	89 %	90 %	88 %	86 %	87 %	92 %	87 %	84 %
Lors de la résolution d'un problème, j'ai des occasions de parler des stratégies d'apprentissage que j'utilise.	86 %	87 %	88 %	83 %	87 %	86 %	81 %	84 %	83 %	89 %	80 %	80 %
* Dans mes cours, j'ai la possibilité de choisir les choses que je vais lire et sur lesquelles je vais écrire.	80 %	91 %	78 %	68 %	80 %	81 %	69 %	77 %	76 %	83 %	76 %	75 %
* Dans mes cours, j'ai la possibilité de choisir comment montrer ce que j'ai appris.	79 %	87 %	77 %	69 %	81 %	78 %	68 %	76 %	74 %	82 %	75 %	74 %
J'ai la possibilité de travailler dans le cadre de petits groupes avec mon enseignant(e).	69 %	72 %	68 %	66 %	71 %	67 %	62 %	67 %	67 %	76 %	71 %	69 %
Technologie (7^e – 12^e)												
* Dans mes cours, j'utilise des outils technologiques comme des téléphones, des tablettes ou des ordinateurs portatifs pour le travail en équipe ou la collaboration.	87 %	--	87 %	87 %	85 %	89 %	86 %	85 %	86 %	90 %	86 %	83 %
* Dans mes cours, je suis exposé(e) aux nouvelles technologies ou à de nouvelles façons d'utiliser la technologie.	63 %	--	64 %	62 %	65 %	62 %	59 %	64 %	62 %	71 %	68 %	56 %

* Pour les questions ayant un astérisque dans le tableau ci-dessus, les élèves de la 7^e à la 12^e année ont répondu avec les options « souvent », « parfois » et « jamais / presque jamais ».

Remarque : Pour cette série de questions, on demandait aux élèves de la 4^e à la 6^e année d'indiquer si ces activités avaient lieu « très souvent », « parfois » ou « jamais / presque jamais ». Les questions adressées aux élèves de la 7^e à la 12^e année leur demandaient si les activités arrivaient souvent dans « tous les cours », dans « la plupart » de leurs cours, dans « certains » de leurs cours ou dans « aucun » de leurs cours.

Expérience dans l'apprentissage

Les élèves ont utilisé différentes méthodes pour indiquer à quelle fréquence on leur demandait de montrer ce qu'ils avaient appris.

Pourcentage d'élèves ayant très souvent ou parfois montré ce qu'ils avaient appris au moyen des méthodes suivantes												
	Total (n = 20 349 – 44 719)	4 ^e – 6 ^e (n = 7743 – 16 030)	7 ^e – 9 ^e (n = 6927 – 15 703)	10 ^e – 12 ^e (n = 5679 – 13 163)	Genre masculin (n = 10 445 – 21 080)	Genre féminin (n = 9451 – 22 885)	LGBTQ2+ (7 ^e – 12 ^e) (n = 1314 – 2982)	Origine africaine (n = 978 – 2076)	Mi'kmaw/ autochtone (n = 1721 – 3810)	Canadien de 1 ^{re} génération (n = 1671 – 3820)	Troubles d'apprentissage (n = 2326 – 4640)	Incapacité physique (n = 464 – 868)
Devoirs en classe	95 %	93 %	96 %	96 %	95 %	96 %	96 %	94 %	95 %	96 %	93 %	92 %
Écriture	95 %	95 %	95 %	94 %	94 %	96 %	94 %	94 %	93 %	95 %	92 %	92 %
Tests	92 %	87 %	95 %	95 %	91 %	93 %	93 %	91 %	92 %	93 %	88 %	87 %
Utilisation de la technologie	90 %	92 %	92 %	87 %	91 %	90 %	87 %	89 %	89 %	91 %	90 %	88 %
Interrogations	89 %	81 %	93 %	93 %	88 %	89 %	90 %	87 %	89 %	90 %	85 %	86 %
Conversations avec mon ou mes enseignants, discussions par petits groupes ou en classe	84 %	85 %	83 %	83 %	84 %	84 %	81 %	84 %	82 %	86 %	83 %	82 %
Présentations, discours, mises en scène	80 %	81 %	85 %	74 %	79 %	81 %	76 %	82 %	78 %	84 %	74 %	76 %
Images ou dessins, œuvres d'art, créations visuelles	75 %	87 %	73 %	62 %	73 %	77 %	70 %	77 %	73 %	79 %	76 %	71 %
Utilisation d'objets à manipuler, d'outils d'apprentissage pratique ou de modèles	69 %	79 %	69 %	58 %	71 %	68 %	58 %	70 %	68 %	72 %	72 %	66 %
Expériences en laboratoire	54 %	34 %	62 %	69 %	56 %	53 %	59 %	57 %	55 %	63 %	55 %	55 %
Programmation informatique	35 %	57 %	26 %	18 %	39 %	31 %	18 %	36 %	30 %	41 %	38 %	36 %
Autre chose	40 %	49 %	37 %	31 %	43 %	36 %	24 %	42 %	34 %	49 %	41 %	39 %

Remarque : Pour les méthodes ci-dessus, les élèves ont indiqué si elles étaient utilisées « très souvent », « parfois » ou « jamais / presque jamais ».

Expérience dans l'apprentissage

Pourcentage d'élèves d'accord ou tout à fait d'accord avec les énoncés suivants												
	Total (n = 52 907 – 53 330)	4 ^e – 6 ^e (n = 20 561 – 20 875)	7 ^e – 9 ^e (n = 17 798 – 17 898)	10 ^e – 12 ^e (n = 14 548 – 14 559)	Genre masculin (n = 25 800 – 26 010)	Genre féminin (n = 26 047 – 26 256)	LGBTQ2+ (7 ^e – 12 ^e) (n = 3272 – 3275)	Origine africaine (n = 2552 – 2566)	Mi'kmaw/ autoch- tone (n = 4421 – 4429)	Canadien de 1 ^{re} génération (n = 4536 – 4566)	Troubles d'appren- tissage (n = 5840 – 5881)	Incapacité physique (n = 1093 – 1101)
Dans mon école, j'apprends à respecter les différences des gens.	93 %	97 %	92 %	89 %	93 %	94 %	87 %	89 %	91 %	93 %	90 %	87 %
Dans mon école, j'en apprend davantage sur différentes cultures.	84 %	93 %	82 %	76 %	85 %	84 %	76 %	76 %	81 %	84 %	83 %	79 %
Les gens sur lesquels j'apprends des choses à l'école me ressemblent.	72 %	78 %	70 %	68 %	72 %	73 %	63 %	68 %	71 %	71 %	70 %	66 %

La plupart du temps, le travail scolaire des élèves est...												
	Total (n = 52 995)	4 ^e – 6 ^e (n = 20 832)	7 ^e – 9 ^e (n = 17 717)	10 ^e – 12 ^e (n = 14 446)	Genre masculin (n = 25 797)	Genre féminin (n = 26 156)	LGBTQ2+ (7 ^e – 12 ^e) (n = 3240)	Origine africaine (n = 2512)	Mi'kmaw/ autoch- tone (n = 4386)	Canadien de 1 ^{re} génération (n = 4514)	Troubles d'appren- tissage (n = 5831)	Incapacité physique (n = 1084)
trop facile	13 %	14 %	13 %	11 %	15 %	11 %	14 %	12 %	12 %	20 %	8 %	13 %
au niveau approprié	68 %	73 %	65 %	65 %	67 %	70 %	56 %	66 %	64 %	67 %	57 %	59 %
trop difficile	19 %	13 %	22 %	24 %	18 %	20 %	30 %	22 %	24 %	14 %	35 %	28 %

Quand il y a quelque chose que les élèves ne comprennent pas en classe, d'habitude l'enseignant(e) :												
	Total (n = 52 885)	4 ^e – 6 ^e (n = 20 689)	7 ^e – 9 ^e (n = 17 744)	10 ^e – 12 ^e (n = 14 452)	Genre masculin (n = 25 738)	Genre féminin (n = 26 105)	LGBTQ2+ (7 ^e – 12 ^e) (n = 3255)	Origine africaine (n = 2529)	Mi'kmaw/ autoch- tone (n = 4392)	Canadien de 1 ^{re} génération (n = 4520)	Troubles d'appren- tissage (n = 5816)	Incapacité physique (n = 1089)
leur dit quoi faire ensuite	48 %	49 %	47 %	49 %	51 %	46 %	44 %	46 %	46 %	47 %	52 %	47 %
leur pose des questions sur ce qu'ils pensent	36 %	36 %	35 %	37 %	35 %	37 %	36 %	38 %	36 %	39 %	33 %	36 %
autre	16 %	15 %	18 %	14 %	14 %	17 %	20 %	16 %	18 %	14 %	15 %	17 %

Remarque : Le premier tableau ci-dessus indique les réponses « tout à fait d'accord », « d'accord », « pas d'accord » et « pas du tout d'accord » pour les élèves. Il n'inclut pas les absences de réponse.

Alimentation à l'école

On demandait aux élèves d'indiquer s'ils avaient mangé un petit-déjeuner ou un repas de midi. Comme le sondage s'est déroulé à divers moments de la journée, il y a un pourcentage notable d'élèves qui n'étaient pas sûrs qu'ils allaient manger un repas de midi (n = 6165).

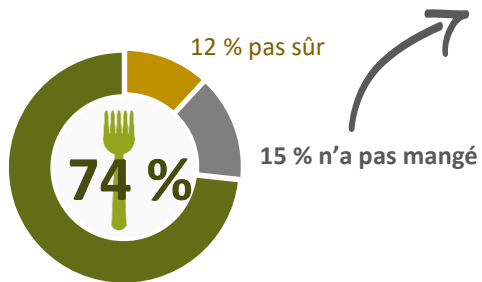


Petit-déjeuner												
	Total (n = 35 404 – 53 575)	4 ^e – 6 ^e (n = 16 408 – 21 067)	7 ^e – 9 ^e (n = 11 101 – 17 949)	10 ^e – 12 ^e (n = 7895 – 14 559)	Genre masculin (n = 18 204 – 26 139)	Genre féminin (n = 16 613 – 26 360)	LGBTQ2+ (7 ^e – 12 ^e) (n = 1554 – 3275)	Origine africaine (n = 1481 – 2569)	Mi'kmaw/ autoch- tone (n = 2568 – 4446)	Canadien de 1 ^{re} génération (n = 3156 – 4577)	Troubles d'appren- tissage (n = 3579 – 5935)	Incapacité physique (n = 669 – 1101)
Oui, j'ai mangé un petit-déjeuner aujourd'hui.	66 %	78 %	62 %	54 %	70 %	63 %	48 %	58 %	58 %	69 %	61 %	61 %
Parmi les élèves ayant mangé un petit-déjeuner :												
Oui, j'ai reçu un petit-déjeuner dans le cadre du programme de petit-déjeuner de l'école.	18 %	22 %	14 %	16 %	18 %	18 %	21 %	27 %	22 %	22 %	23 %	23 %

Alimentation à l'école

Repas de midi												
	Total (n = 38 921 - 53 534)	4 ^e – 6 ^e (n = 17 921 - 21 051)	7 ^e – 9 ^e (n = 11 939 - 17 942)	10 ^e – 12 ^e (n = 9061 – 14 541)	Genre masculin (n = 19 675 - 26 109)	Genre féminin (n = 18 684 - 26 348)	LGBTQ2+ (7 ^e – 12 ^e) (n = 1635 – 3271)	Origine africaine (n = 1707 – 2565)	Mi'kmaw/ autoch- tone (n = 2859 – 4443)	Canadien de 1 ^{re} génération (n = 3380 – 4569)	Troubles d'appren- tissage (n = 3816 – 5923)	Incapacité physique (n = 709 – 1101)
Oui, j'ai mangé ou je vais manger un repas de midi aujourd'hui.	74 %	87 %	67 %	63 %	76 %	72 %	50 %	67 %	65 %	75 %	66 %	65 %
Non.	15 %	6 %	20 %	21 %	14 %	15 %	30 %	18 %	20 %	16 %	21 %	21 %
Je ne suis pas sûr(e).	12 %	7 %	13 %	17 %	10 %	13 %	20 %	15 %	15 %	10 %	14 %	13 %
Parmi les élèves ayant mangé ou prévoyant de manger un repas de midi :												
mangé des fruits (frais, cuisinés, surgelés, en conserve ou secs)	41 %	38 %	44 %	41 %	38 %	43 %	39 %	40 %	38 %	44 %	37 %	38 %
mangé des légumes (cuisinés ou crus)	28 %	24 %	29 %	33 %	24 %	31 %	30 %	24 %	27 %	33 %	22 %	26 %
mangé ni légumes ni fruits	48 %	51 %	44 %	45 %	52 %	43 %	49 %	50 %	50 %	42 %	53 %	49 %

A mangé un repas de midi



Principales raisons pour lesquelles les élèves ne mangent pas de repas de midi (parmi ceux qui n'en mangent pas)

	Total (n = 7695)	4 ^e – 6 ^e (n = 1257)	7 ^e – 9 ^e (n = 3495)	10 ^e – 12 ^e (n = 2943)	Genre masculin (n = 3411)	Genre féminin (n = 3998)	LGBTQ2+ (7 ^e – 12 ^e) (n = 970)	Origine africaine (n = 445)	Mi'kmaw/ autoch- tone (n = 865)	Canadien de 1 ^{re} génération (n = 694)	Troubles d'appren- tissage (n = 1173)	Incapacité physique (n = 224)
Je n'ai pas faim à midi.	48 %	46 %	52 %	46 %	45 %	51 %	57 %	47 %	53 %	34 %	52 %	53 %
Je préférerais passer mon temps à faire autre chose plutôt que manger.	42 %	30 %	47 %	41 %	41 %	41 %	51 %	40 %	46 %	30 %	41 %	44 %
Manger devant d'autres personnes me met mal à l'aise.	28 %	20 %	30 %	28 %	15 %	37 %	50 %	25 %	33 %	19 %	30 %	40 %
Je n'ai rien à manger pour le repas de midi.	26 %	14 %	25 %	34 %	25 %	27 %	34 %	27 %	32 %	20 %	29 %	32 %
Je ne peux pas me permettre d'acheter un repas de midi.	20 %	8 %	17 %	29 %	20 %	20 %	28 %	26 %	27 %	14 %	24 %	29 %

On demandait aux élèves d'indiquer le nombre de minutes qu'ils consacraient à l'activité physique pendant des périodes clés de la journée. Les élèves disent faire plus d'une heure d'exercice par jour, même si l'activité a principalement lieu pendant la pause de midi, après l'école ou en soirée.

Durée totale moyenne consacrée à l'activité physique par jour



Nombre moyen de minutes d'activité physique

	Total (n = 49 631)	4 ^e – 6 ^e (n = 19 015)	7 ^e – 9 ^e (n = 16 867)	10 ^e – 12 ^e (n = 13 749)	Genre masculin (n = 23 647)	Genre féminin (n = 25 045)	LGBTQ2+ (7 ^e – 12 ^e) (n = 3126)	Origine africaine (n = 2316)	Mi'kmaw/ autochtone (n = 4185)	Canadien de 1 ^{re} génération (n = 4203)	Troubles d'apprentissage (n = 5288)	Incapacité physique (n = 973)
Lors du trajet entre la maison et l'école	8,3	7,8	9,4	7,6	8,8	7,7	9,4	9,4	8,8	9,6	8,6	9,3
À l'école avant le début des cours	6,1	7,1	5,9	4,9	6,3	5,9	5,7	6,4	6,2	5,8	6,4	6,6
Pendant la récréation (4 ^e – 6 ^e) / pendant la pause (7 ^e – 12 ^e)	8,9	13,0	7,1	5,5	9,4	8,5	5,7	9,2	8,7	8,7	8,7	9,0
Pendant le repas de midi	20,4	23,5	21,8	14,3	22,0	18,9	16,5	22,9	20,6	19,6	20,0	20,3
Pendant les heures de cours	8,4	11,7	6,7	5,9	9,3	7,5	5,9	9,6	8,0	9,7	9,4	9,8
Après l'école	33,5	33,5	35,5	31,1	35,0	32,3	27,6	32,1	34,4	30,2	30,2	29,1
En soirée	28,5	27,3	31,3	26,8	29,1	28,1	23,2	26,9	29,1	24,8	25,0	25,6
Pendant mon bloc de temps libre (10 ^e – 12 ^e)	7,9	--	--	7,9	8,9	6,9	6,8	9,4	9,6	8,0	9,6	8,2

Remarque : Les chiffres indiquent le score moyen en minutes.

On demandait aux élèves inscrits aux programmes de français langue maternelle et de français langue seconde d'indiquer à quelle fréquence ils parlaient français dans diverses situations.

Pourcentage d'élèves parlant français très souvent / parfois												
	Total (n = 11 451 – 11 564)	4 ^e – 6 ^e (n = 3584 – 3638)	7 ^e – 9 ^e (n = 5295 – 5341)	10 ^e – 12 ^e (n = 2566 – 2585)	Genre masculin (n = 4658 – 4719)	Genre féminin (n = 6573 – 6633)	LGBTQ2+ (7 ^e – 12 ^e) (n = 726 – 730)	Origine africaine (n = 475 – 485)	Mi'kmaw/ autoch- tone (n = 792 – 801)	Canadien de 1 ^{re} génération (n = 687 – 697)	Troubles d'appren- tissage (n = 667 – 678)	Incapacité physique (n = 187 – 189)
avec mes enseignant(e)s (pendant les périodes de cours)	96 %	97 %	96 %	95 %	95 %	97 %	95 %	92 %	93 %	95 %	92 %	93 %
quand je travaille en groupe (avec d'autres élèves)	87 %	95 %	86 %	80 %	87 %	88 %	85 %	84 %	83 %	87 %	85 %	84 %
avec mes enseignant(e)s (en dehors des périodes de cours)	68 %	74 %	62 %	73 %	66 %	70 %	67 %	64 %	67 %	70 %	69 %	72 %
quand je ne travaille pas sur des travaux scolaires (avec d'autres élèves)	64 %	82 %	60 %	49 %	64 %	64 %	55 %	63 %	58 %	65 %	65 %	71 %
avec mes ami(e)s (en dehors de l'école)	25 %	35 %	20 %	22 %	26 %	25 %	26 %	27 %	24 %	30 %	32 %	36 %

Pourcentage d'élèves d'accord ou tout à fait d'accord												
	Total (n = 11 520)	4 ^e – 6 ^e (n = 3614)	7 ^e – 9 ^e (n = 5332)	10 ^e – 12 ^e (n = 2574)	Genre masculin (n = 4698)	Genre féminin (n = 6612)	LGBTQ2+ (7 ^e – 12 ^e) (n = 730)	Origine africaine (n = 478)	Mi'kmaw/ autoch- tone (n = 797)	Canadien de 1 ^{re} génération (n = 692)	Troubles d'appren- tissage (n = 675)	Incapacité physique (n = 190)
Je trouve qu'il est facile pour moi d'exprimer ce que je ressens en français.	70 %	79 %	65 %	70 %	70 %	71 %	63 %	66 %	66 %	69 %	60 %	63 %

Remarque : Dans le premier tableau, les élèves indiquent s'ils parlent français « très souvent », « parfois » ou « jamais / presque jamais ». Dans le deuxième tableau, les élèves indiquent s'ils sont « tout à fait d'accord », « d'accord », « pas d'accord » et « pas du tout d'accord ». Les réponses « pas sûr(e) » et les absences de réponse ne sont pas incluses.